



Cooperativa sociale



**BILANCIO
SOCIALE
2011**

**BILANCIO
SOCIALE 2011**



Cooperativa sociale

Indice

La politica per la qualità, lettera del Presidente di OASIS Federico Pietrobelli - p. 5

1. CHI SIAMO, LA NOSTRA IDENTITÀ - p.9

1.1 La storia di OASIS - p.9

1.2 La missione - p.11

1.3 I valori nei quali crediamo - p.14

1.4 La nostra visione - p.15

2. LA NOSTRA ORGANIZZAZIONE - p.17

2.1 L'organigramma - p.17

2.2 Il personale - p.18

3. COSA FACCIAMO, I NOSTRI SERVIZI - p.23

3.1 Giardinaggio e servizi ambientali - p.25

3.2 Raccolta differenziata dei rifiuti - p.27

3.3 Allestimenti e montaggi di strutture removibili - p.29

3.4 Gestione del Palaghiaccio Sill Center e del bar/ristoro - p.32

4. I RISULTATI DEL NOSTRO OPERATO - p.35

4.1 La performance economica - p.35

4.2 La performance sociale - p.45

4.2.1 Il perseguimento della finalità istituzionale:
gli esiti dei progetti di inserimento - p.45

4.2.2 La remunerazione del personale - p.48

4.2.3 I fornitori - p.49

5. LO SCENARIO - p.51

Fonti - p.52



La politica per la qualità a cura del Presidente **Federico Pietrobelli**



DUEMILADODICI. ANNO INTERNAZIONALE DELLA COOPERAZIONE

Con un misto di paura e di orgoglio mi accingo alla stesura della lettera di presentazione del secondo bilancio sociale della Cooperativa Oasis, sperando di riuscire a solleticare la curiosità del lettore ed indurlo a seguirmi fino all'ultima riga.

La redazione del Bilancio sociale è diventata ormai per molte Imprese una modalità di comunicazione con i propri stakeholders, uno strumento per fornire informazioni in merito al proprio impegno sociale, per comunicare dei dati che normalmente non si evincono facilmente dai bilanci o in altri documenti di natura economico-finanziaria.

Nel nostro bilancio cerchiamo di dare una rappresentazione, il più chiara e fedele possibile, della nostra Cooperativa. Evidenziando luci ed ombre, che caratterizzano immancabilmente ogni attività umana, con la convinzione che conoscere ed identificare anche i punti di debolezza sia il primo passo necessario per migliorarci.

Il nostro Bilancio Sociale raccoglie e sintetizza un anno di lavoro, un insieme di giorni, contraddistinti da vittorie, sconfitte, prove ed esperienze.

Un insieme di attimi, che trascorrendo a volte lenti a volte frenetici, costituiscono un'esperienza collettiva, mostrano una volontà comune, una voglia di esserci e di crescere.

Dopo un anno, fermarsi a: verificare, riflettere e monitorare è un obbligo per tutti e per noi è anche il momento per valutare il nostro operato.

Il Bilancio Sociale è lo strumento che ci aiuta a ricordarci e ridirci **chi siamo, cosa facciamo e perché lo facciamo**.

“Lo scopo della cooperativa è quello di perseguire l’interesse generale della comunità, la promozione umana e l’integrazione sociale dei cittadini attraverso lo svolgi-

mento di attività di cui all'art. 4 finalizzate all'inserimento lavorativo di persone svantaggiate..."

"Lo scopo che i soci lavoratori della cooperativa intendono perseguire è quello di ottenere, tramite la gestione in forma associata e con la prestazione della propria attività lavorativa, continuità occupazionale e le migliori condizioni economiche, sociali, professionali."

dallo statuto di OASIS

A ben vedere credo che queste brevi frasi, tratte dal nostro Statuto, possano ricordarci e ridirci molte cose..

Se pur nel pieno di un periodo che ci presenta il conto di un modello di sviluppo basato su interessi particolari, talvolta poco rispettosi della dignità delle persone, possiamo definirci a pieno titolo una realtà economica del nostro territorio.

Un' Impresa Sociale. Una realtà dove i due termini si innestano per dimostrare che è possibile percorrere la via dello sviluppo sostenibile e che è possibile coniugare esigenze produttive ed attenzioni alla persona.

Cerchiamo di dare delle risposte, delle nuove possibilità, delle sicurezze, cerchiamo di praticare un'economia dal volto umano, rimettendo la persona, con le proprie insicurezze, il proprio passato e le proprie capacità al centro del tutto, sicuri che sono le donne e gli uomini che fanno il mercato e non il contrario.

Riconosciamo ad ognuno di noi un ruolo essenziale per il gioco della squadra, poichè per riuscire a completare il puzzle ed apprezzare l'immagine finale, è fondamentale dare valore a tutti i tasselli.

Di fronte a noi abbiamo un cammino che ha come meta il Bene Comune e come via per raggiungerlo la Cooperazione.

L'esercizio della democrazia, la responsabilità, la partecipazione, la collaborazione sono i valori su cui si fonda la nostra visione di Cooperazione e per questo sono convinto che le grandi sfide del nostro tempo non possano essere risolte mettendo in campo parole pompose o formule complicate, di cui non tutti capiscono il significato, ma soprattutto: tornando a guardarci in faccia, lavorando fianco a fianco, spendendoci per gli altri, accettando il contributo di tutti sapendo che sarà sempre diverso, ma significativo.

Permettetemi di estendere un affettuoso saluto a tutte le donne e gli uomini che, nell' anno trascorso, hanno collaborato ad ogni titolo con OASIS e di ringraziare tutti coloro che hanno reso possibile la stesura di questo Bilancio.

Attendiamo le vostre considerazioni, i vostri suggerimenti e se necessario anche le vostre critiche, sicuri che saranno un contributo prezioso per migliorare il nostro Bilancio Sociale di anno in anno.

Auguro a tutti una buona lettura!

Federico Pietrobelli

Bolzano, 2 giugno 2012

Festa della Repubblica





Marco Perrone

Giulia Faili

Federico Pietrobelli

Gianmarco Lovera

1. CHI SIAMO, LA NOSTRA IDENTITÀ

1.1 La storia di OASIS

La Cooperativa Sociale Oasis, cooperativa di inserimento lavorativo, ha sede legale a Bolzano in via di Mezzo ai Piani nr. 6 www.oasis.bz.it

Come riportato dallo statuto lo scopo della cooperativa è: *“quello di perseguire l'interesse generale della comunità alla promozione umana e all'integrazione sociale dei cittadini attraverso lo svolgimento di varie attività, finalizzate all'inserimento lavorativo di persone svantaggiate ai sensi dell'art. 1 primo comma punto b) della legge 381/91”*

La Cooperativa Sociale OASIS **nasce nel 1990** come concreto tentativo di costruire una risposta a una serie di problematiche riguardanti l'universo degli ex detenuti e dei detenuti in misura alternativa, temi emersi con drammaticità nel corso del Convegno dal titolo “Devianza, Carcere e Società” tenutosi nel corso di quello stesso anno a Castel Mareccio (BZ). Il Convegno ha offerto le motivazioni ideali che il gruppo dei soci fondatori, con felice intuizione, ha fatto proprie

ed ha posto a fondamento dello spirito della Cooperativa. Il settore produttivo attorno al quale nasce e successivamente si sviluppa la Cooperativa è quello della Serigrafia, scelta determinata sia dalle competenze e dalle capacità immediatamente spendibili da parte di alcuni dei primi soci fondatori sia dalle caratteristiche dei primi soggetti per i quali erano stati definiti, anche in accordo con i Servizi operanti sul territorio, progetti di inserimento lavorativo. La Cooperativa infatti nasce con l'intento di facilitare l'inserimento nel mondo del lavoro da parte di questi soggetti che si trovano in uno stato di difficoltà e di svantaggio. A questo primo nucleo di attività vanno ad aggiungersene di ulteriori così da rafforzare l'immagine della Cooperativa all'interno del territorio nel quale opera.

Nel 2001 cominciano a manifestarsi alcune difficoltà, che verranno aggravandosi nel corso del **triennio 2002-2004** e che appaiono sostanzialmente riconducibili ad un eccessivo sbilanciamento degli aspetti di carattere sociale ed assi-

stenziale a discapito di quelli di carattere più propriamente imprenditoriale. La situazione di difficoltà impone alcune scelte emergenziali. In questo quadro si colloca la data del **22 giugno 2005** che segna, nella storia della Cooperativa, un momento decisivo per le sue sorti. Viene nominato un nuovo CdA che rappresenta per composizione, stile e caratteristiche, un forte momento di discontinuità rispetto al modello di governo e di gestione precedente. La scelta appare vincente e ne danno chiara evidenza gli utili di esercizio con cui la Cooperativa ha chiuso i Bilanci degli ultimi anni e che hanno permesso di riequilibrare il patrimonio netto della società.

Rispetto ai settori attorno ai quali la Cooperativa si era inizialmente sviluppata se ne sono, nel corso degli anni, aggiunti altri: il giardinaggio (1992) e i servizi ambientali (1997), la raccolta differenziata dei rifiuti (2006), la gestione di impianti sportivi (2008), la gestione bar e punto ristoro (2008), la movimentazione dei contenitori dei rifiuti (2008), il montaggio di strutture ed allestimenti (2009), trasporti e traslochi (2009), la consegna porta a porta (2009), il noleggio bici (2010), la gestione delle toilette pubbliche (2010).

Dal **30 giugno 2011** motivazioni diverse portano ad abbandonare l'attività di serigrafia e la raccolta dell'umido, men-

tre appaiono quali aree da presidiare e progressivamente da sviluppare quella della raccolta dei rifiuti speciali e pericolosi (iscrizione all'Albo Gestori per categorie 4 e 5 dall'aprile 2011) e la gestione delle toilette pubbliche.

1.2 La missione

OASIS è una Cooperativa di tipo B e in quanto tale orienta lo svolgimento delle proprie attività imprenditoriali all'inserimento lavorativo di persone che si trovano in condizioni di difficoltà e dunque di svantaggio. Tale svantaggio può pregiudicare il possesso ed il mantenimento di un'occupazione; molto più spesso tuttavia la mancanza del lavoro è

solo uno dei problemi che la persona in difficoltà si trova ad affrontare. Per questo, la missione che OASIS persegue attraverso la promozione delle attività lavorative è la promozione umana e l'integrazione sociale della persona, oltreché lavorativa.

OASIS intende:

- 🌊 **Favorire la crescita professionale della persona, promuovendo l'autonomia e la crescita del potere sociale dei lavoratori;**
- 🌊 **Creare sinergie con altre organizzazioni per diffondere la cultura di solidarietà cooperativa;**
- 🌊 **Creare un ambiente di lavoro nel quale le persone possano riconoscersi con orgoglio.**

per il raggiungimento degli obiettivi fissati Oasis:

≡ offre opportunità lavorative nei seguenti settori:

giardinaggio e servizi ambientali

raccolta differenziata

allestimenti e montaggi di strutture removibili (stand, mercatini, fiere ecc)

gestione di impianti sportivi

gestione bar ristoro

noleggjo biciclette

consegne porta a porta

gestione toilette



🌊 **offre opportunità abitativa nei seguenti alloggi:**

appartamento in via Sassari a Bolzano con 5 posti letto

appartamento in viale Trento a Bolzano con 6 posti letto

🌊 **offre opportunità di apprendimento teorico attraverso percorsi di formazione:**

ambiente e sicurezza

logistica per giardinieri

processi di gestione rifiuti

corsi di comunicazione

migliorare lo stage orientativo: percorso di accompagnamento individuale per persone in situazioni di svantaggio sociale



1.3 I valori nei quali crediamo

Crediamo che i valori che la Cooperativa fa propri e promuove debbano concretamente orientare le azioni organizzative quotidianamente messe in campo da tutti coloro che lavorano, a vario titolo, in OASIS. Crediamo pertanto che i valori debbano senz'altro essere dichiarati e condivisi, ma soprattutto che essi debbano essere agiti e che venga mantenuta un'attenzione costante verso le azioni tangibili che danno ai valori un senso concreto. I nostri valori sono:

La responsabilità

ovvero il rendere conto delle proprie scelte e dei risultati raggiunti a tutte le principali audiences. Ai clienti attraverso crescenti livelli di qualità e servizi competitivi, ai lavoratori con l'attenzione alla qualità del lavoro, alle istituzioni con la condivisione di responsabilità collettive.

La sicurezza della persona e la tutela del lavoratore

attraverso la garanzia di stipendi adeguati e la stabilità occupazionale per i soci e per i lavoratori.

La sostenibilità d'impresa

attraverso la produzione di valore sociale e il mantenimento di livelli di competitività economica.

1.4 La nostra visione

In un'epoca in cui l'economia ha il primato sull'uomo, la salvaguardia del mercato prevale sulla tutela dell'ambiente e della persona e in cui i diritti dei potenti prevalgono sui diritti dell'uomo, vediamo un mondo che riacquista la capacità di

sognare e crede nella potenza generativa del cambiamento. Vediamo un mondo in cui le persone e le organizzazioni si sfidano su valori sani e apprendono attraverso la contaminazione di pratiche positive.



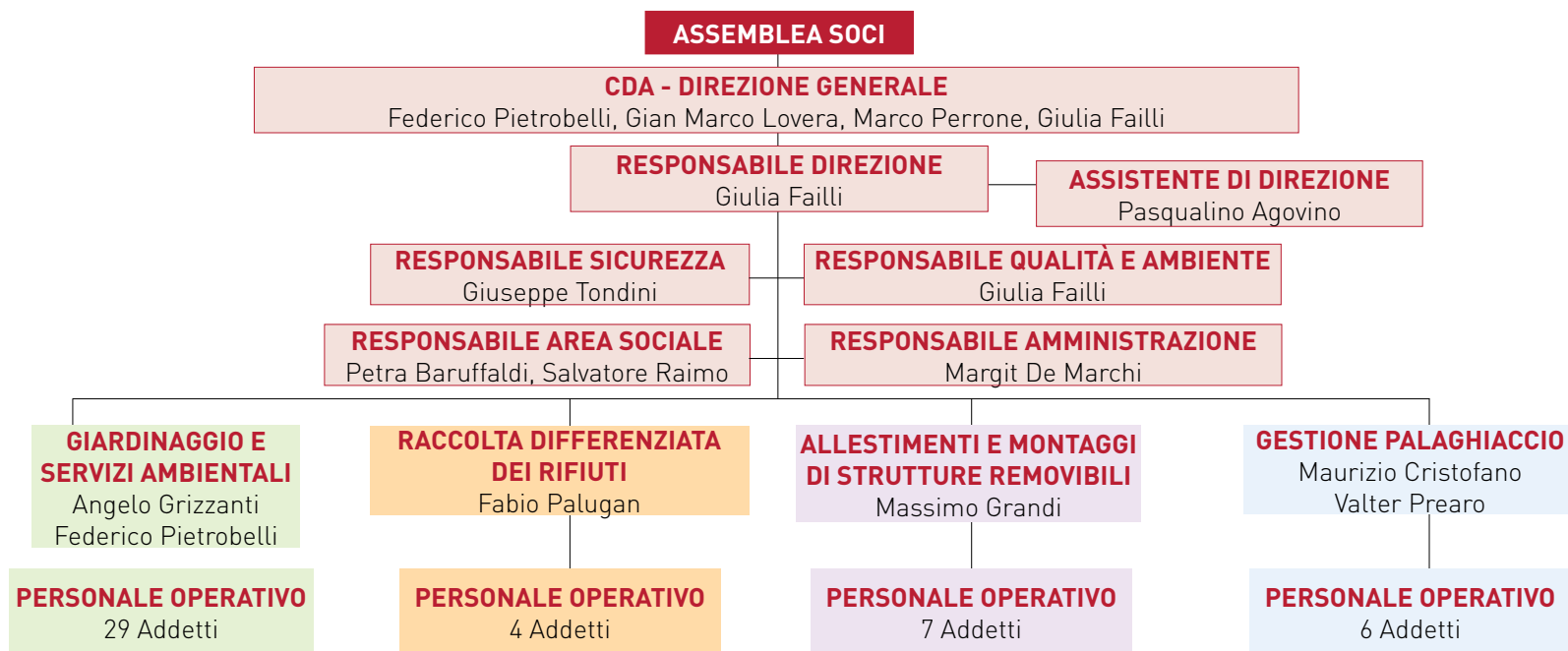


www.oasis.bz.it
info@oasis-bz.it



2. LA NOSTRA ORGANIZZAZIONE

2.1 L'organigramma al 31.12.2011



2.2 Il personale

Informazioni sulla compagine societaria

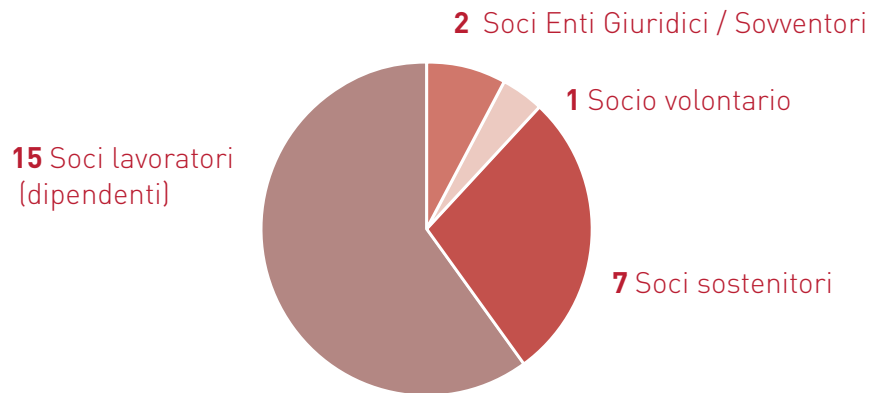
(dati al 31.12.2011)

25 soci
di cui 3 femmine

2 sono soci da 20 anni
4 sono soci da più di 10 anni
4 sono soci da più di 5 anni
15 sono soci da 5 anni o meno

4 soci in CdA
di cui 1 femmina

Età media dei soci (dai 30 ai 79 anni) **46 anni**



Le assemblee tenutesi nell'anno 2011

In data 29/04/2011, con il seguente ordine del giorno:

- lettura ed approvazione del bilancio consuntivo e della nota integrativa al 31/12/2010 e relativa destinazione risultato d'esercizio
- lettura della relazione annuale del consiglio di amministrazione
- rinnovo delle cariche sociali
- lettura ed approvazione programma attività 2011 e del relativo bilancio di previsione
- varie ed eventuali

In data 16/12/2012, con il seguente ordine del giorno:

- dimissioni del presidente del consiglio di amministrazione e sua sostituzione
- bilancio di verifica al 31/10/11
- budget anno 2012
- modifiche al regolamento soci lavoratori L.142/2001
- proroga del regolamento interno del personale dipendente
- varie ed eventuali

Le riunioni del consiglio di amministrazione tenutesi nell'anno 2011

Nel corso del 2011 il consiglio di amministrazione si è riunito 21 volte , rispettando una cadenza bimensile, salvo che nei tre mesi estivi in cui si è riunito con cadenza mensile



La Cooperativa, inoltre, coerentemente con l'impegno assunto verso le persone in difficoltà ha attivato, lungo tutto il

2011, 51 progetti di inserimento lavorativo. Questo gruppo di soggetti presenta le seguenti caratteristiche:

Caratteristiche del gruppo degli utenti (transiti complessivi lungo il 2011)

100%

è costituito da uomini

46 anni

è l'età media (21 minimo e 65 massimo)

77%

sono di nazionalità italiana

26%

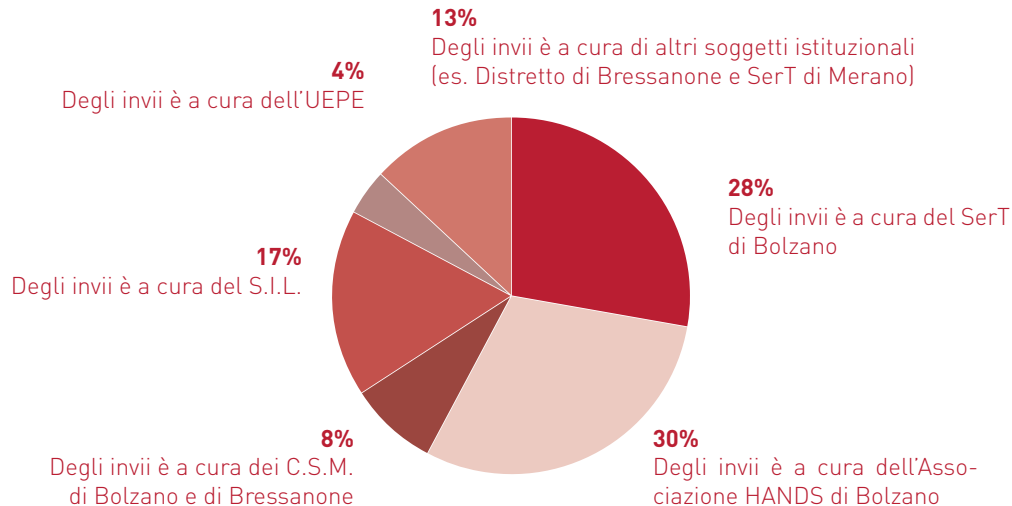
sono bilingui (italiano e tedesco)

11%

sono utenti di ritorno

L'analisi sistematica delle caratteristiche relative alla tipologia di utenti tipicamente inviati alla Cooperativa è un dato di cui tenere conto sia per la progettazione degli interventi/inserimenti sia per le aree di mercato verso le quali orien-

tarsi. La consapevolezza su questo dato e la sua condivisione con gli *stakeholders* prioritari può contribuire al miglioramento delle *performances* della Cooperativa.





3. I NOSTRI SERVIZI

La Cooperativa OASIS nel 2011 ha operato nelle realtà locali di Bolzano (baricentro dei servizi offerti), di Bressanone, di Laives e sul territorio provinciale in genere.

CERTIFICAZIONI: ISO 9001:2008 e ISO 14001:2004

La Cooperativa sociale Oasis nel 2011 ha ottenuto le certificazioni ISO 9001:2008 e ISO 14001:2004 per le seguenti tipologie di servizi:

“erogazione servizi di giardinaggio, pulizia strade e sgombero neve, raccolta differenziata, gestione impianti sportivi, allestimento e montaggio di strutture removibili”

Il percorso di certificazione ci ha permesso di capire sempre meglio le richieste dei nostri interlocutori, di fissare gli obiettivi, di organizzare e migliorare i processi per raggiungerli.

L'interesse a rispettare la legislazione nazionale e provinciale, in materia ambientale, di cooperazione, solidarietà e giustizia sociale, la volontà di mantenere un forte legame sul territorio e il rispetto dell'ambiente attenendosi a importanti forme di sviluppo sostenibile sono criteri che accompagnano le scelte della Cooperativa Oasis .



3.1 Giardinaggio e servizi ambientali

Personale complessivamente coinvolto dall'1.01 al 31.12

	2011	2010
Dipendenti ordinari	32	23
Dipendenti legge 381/91 e stage	36	37
totale	68	60

Il settore del giardinaggio e degli altri servizi ambientali (spazzamento strade, pulizia cortili e altri spazi esterni, servizio sgombero neve) rappresenta il core business della cooperativa.

Tale settore richiede molta flessibilità da parte del personale (lavoro di sabato, di domenica e nei festivi, reperibilità notturna in caso di neve).

Nel corso dell'anno 2011 la cooperativa ha potenziato l'organico con l'assunzione di personale qualificato, ed aumentato le competenze professionali attraverso percorsi di formazione

destinati ai propri addetti, per ampliare e migliorare la gamma dei servizi offerti.

I giardinieri infatti si occupano della realizzazione e manutenzione prati (sfalcio e cura dei tappeti erbosi) , realizzazione e manutenzione di impianti di irrigazione , fornitura e messa a dimora di alberi ad alto fusto, siepi e arbusti , realizzazione e cura di aiuole, vasche e fioriere, potature invernali ed estive di siepi e arbusti , potatura ed abbattimento di alberi ad alto fusto (con piattaforma o tree-climbing) , annaffi, trattamenti fitosanitari, disinfestazioni e diserbi .

Clienti del servizio sono SEAB di Bolzano, Comune di Bolzano, Provincia di Bolzano, Comune di Laives, Comune di Bressanone, IPES, Condomini privati, cittadini, Società.

Performance economica del servizio Giardinaggio , servizi ambientali, distribuzioni porta a porta

valore della produzione	Euro 920.265,00
costi della produzione	Euro 115.132,00
totale costo del personale	Euro 732.407,00
MARGINE CARATTERISTICO	Euro 72.726,00
Totale Manutenzioni, utenze, prestazioni di terzi, locazioni	Euro 42.617,00
MARGINE OPERATIVO LORDO	Euro 30.109,00
Contributi ente pubblico	Euro 225.115,00
DIFFERENZA	Euro 255.224,00
Oneri imputabili	Euro 188.788,00
RISULTATO D'ESERCIZIO	+ Euro 66.436,00

3.2 Raccolta differenziata dei rifiuti e movimentazioni bidoni raccolta

Personale complessivamente coinvolto dall'1.01 al 31.12.

	2011	2010
Dipendenti ordinari	9	12
Dipendenti legge 381/91 e stage	2	6
totale	11	18

È un ambito ad elevato impatto sulla cittadinanza e pertanto lo standard del servizio svolto è/deve essere molto elevato, anche a fronte di prezzi praticati, per rimanere sul mercato, piuttosto bassi. Tale settore comprende la raccolta dei rifiuti biodegradabili, della carta, dei rifiuti ingombranti e la movimentazione dei relativi contenitori.

Con decorrenza 01/07/2011, in seguito all'impossibilità di partecipare alla gara di appalto per la raccolta dei rifiuti biodegradabili della città di Bolzano per mancanza dei requisiti richiesti dal bando, la cooperativa ha fortemente ridotto il settore.

Nel corso del primo semestre 2011 la cooperativa ha ottenuto l'iscrizione all'albo gestori rifiuti nella categoria rifiuti speciali e pericolosi, al fine di poter ampliare le proprie possibilità nel settore della raccolta differenziata.

A partire dai primi mesi del 2012 la cooperativa effettua servizio di raccolta rifiuti speciali per alcuni committenti privati.

Cliente/committente del servizio è SEAB di Bolzano, aziende e privati cittadini.

Performance economica del servizio raccolta differenziata dei rifiuti e movimentazione dei bidoni rifiuti

	Raccolta umido - Movimentazioni
Valore di produzione	Euro 241.530,00
Totale costi della produzione	Euro 44.014,00
Totale costo del personale	Euro 197.116,00
MARGINE CARATTERISTICO	Euro 400,00
Totale Manutenzioni, utenze, prestazioni di terzi, locazioni	Euro 46.934,00
MARGINE OPERATIVO LORDO	- Euro 46.534,00
Contributi ente pubblico	Euro 46.478,00
DIFFERENZA	- Euro 56,00
Oneri imputabili	Euro 49.549,00
RISULTATO D'ESERCIZIO	- Euro 49.605,00

3.3 Allestimenti e montaggi di strutture removibili

Personale complessivamente coinvolto dall'1.01 al 31.12

	2011	2010
Dipendenti ordinari	6	5
Dipendenti legge 381/91 e stage	6	9
totale	12	14

Questo settore comprende anche il noleggio delle bici e la gestione delle toilettes pubbliche poiché fanno capo al medesimo responsabile di reparto.

Settore acquisito da OASIS nel 2009 in seguito alla riassunzione dei dipendenti della Cooperativa sociale ELIOS. Si tratta di un settore che richiede una grande capacità di adattamento (e quindi grande flessibilità organizzativa).

Nel corso del 2011 la cooperativa sociale Oasis ha fornito, montato, noleggiato: casette in legno, stands, gazebo, tavoli e sedie, palchi con relative coperture, e materiali vari necessari all'allestimento completo di strutture fruibili per eventi.

Sono clienti il Comune di Bolzano, l'Azienda di Soggiorno di Bolzano, EOS di Bolzano, Associazioni sportive e ricreative, clienti privati



Performance economica del servizio allestimenti e montaggi di strutture removibili

Montaggi e Traslochi - Noleggio bici - WC

Valore di produzione	Euro 240.854,00
Totale costi della produzione	Euro 23.747,00
Totale costo del personale	Euro 201.809,00
MARGINE CARATTERISTICO	Euro 15.298,00
Totale Manutenzioni, utenze, prestazioni di terzi, locazioni	Euro 16.638,00
MARGINE OPERATIVO LORDO	- Euro 1.340,00
Contributi ente pubblico Ufficio	Euro 90.352,00
DIFFERENZA	Euro 89.012,00
altri oneri imputabili	Euro 49.410,00
RISULTATO D'ESERCIZIO	Euro 39.602,00

3.4 Gestione del Palaghiaccio Sill Center e del bar/ristoro

Personale complessivamente coinvolto dall'1.01 al 31.12

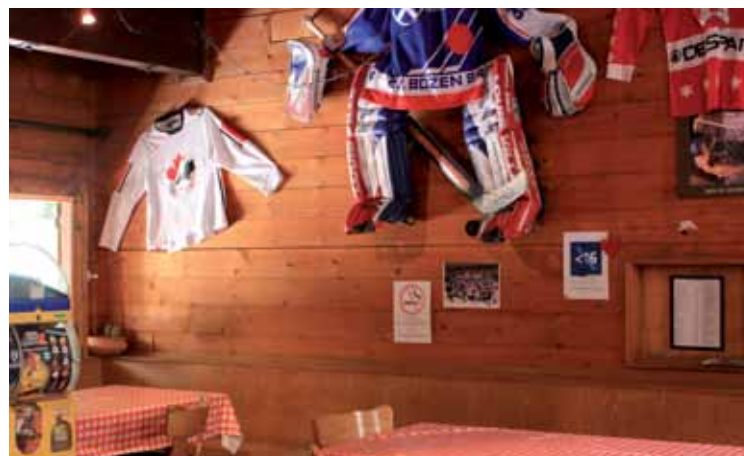
	2011	2010
Dipendenti ordinari	9	7
Dipendenti legge 381/91 e stage	2	2
totale	11	9

L'attività consiste nella gestione dell'impianto del ghiaccio (utilizzato prevalentemente da gruppi e società sportive, ma anche da famiglie), compreso il noleggio dei pattini, e del complesso bar/pizzeria/ristoro. Si tratta di un'opportunità, offerta alla Cooperativa nel 2008, di allargare il proprio ventaglio di attività grazie alla presenza, nel proprio organico di lavoratori con competenze di questo tipo (precedente gestione di impianti ghiaccio). La gestione dell'impianto sportivo proseguirà per il biennio 2012/2013.

I risultati sociali (occupazione e progetti inserimento lavorativo) ed economici ottenuti nel corso del 2011 sono più che soddisfacenti, inoltre attraverso questa attività della quale può

beneficiare la comunità locale, la cooperativa sociale Oasis ha potuto incrementare il proprio "valore reputazionale" e farsi conoscere come realtà che coniuga capacità imprenditoriale e integrazione socio lavorativa.

Committente è il Comune di Bolzano. Clienti i fruitori dei servizi offerti dal Palaghiaccio (pista di pattinaggio e servizi annessi – bar/pizzeria/ristoro).



Performance economica del servizio gestione del Palaghiaccio Sill Center e del bar/ristoro

Palaghiaccio e Bar

Valore di produzione	Euro 195.707,00
Totale costi della produzione	Euro 51.271,00
Totale costo del personale	Euro 130.261,00
MARGINE CARATTERISTICO	Euro 14.175,00
Totale Manutenzioni, utenze, prestazioni di terzi, locazioni	Euro 9.646,00
MARGINE OPERATIVO LORDO	Euro 4.529,00
Contributi ente pubblico Ufficio	Euro 49.891,00
DIFFERENZA	Euro 54.420,00
Oneri imputabili	Euro 40.148,00
RISULTATO D'ESERCIZIO	Euro 14.272,00



4. I RISULTATI DEL NOSTRO OPERATO

OASIS è un'impresa che si fonda sui valori della cooperazione e della responsabilità sociale che debbono essere praticati nel rispetto dei vincoli economici e di bilancio.

4.1 La performance economica

OASIS ha chiuso il 2011 con un valore della produzione complessivo di Euro 2.179.807,00 composto dai ricavi di vendite e prestazioni per Euro 1.646.679 e da altri proventi pari a Euro 533.128 derivanti da contributi provinciali (Legge 13, Legge 1, Legge 4, FSE).

Qui di seguito il calcolo del valore aggiunto:

		PARZIALI	TOTALI
A	VALORE DELLA PRODUZIONE		Euro 2.179.807,00
	Ricavi della produzione tipica	Euro 1.646.679,00	
	Contributi in conto gestione	Euro 457.823,00	
	Contributi in conto investimenti	Euro 41.687,00	
	Altri ricavi	Euro 33.618,00	

		PARZIALI	TOTALI
B	COSTI INTERMEDI DI PRODUZIONE		Euro 570.601,00
	Consumi di materie prime, sussidiarie e di consumo	Euro 163.370,00	
	Costi per servizi	Euro 304.936,00	
	Costi per godimento di beni di terzi	Euro 68.343,00	
	Accantonamenti per rischi	Euro 0,00	
	Variazione delle rimanenze	Euro 3.505,00	
	Oneri diversi di gestione	Euro 30.447,00	

		PARZIALI	TOTALI
A-B	VALORE AGGIUNTO CARATTERISTICO LORDO		Euro 1.609.206,00

	PARZIALI	TOTALI
C COMPONENTI ACCESSORI E STRAORDINARI		Saldo gestione accessoria Euro 1.741,00
Ricavi accessori (altri ricavi e proventi)	Euro 0,00	
Gestione finanziaria	Euro 435,00	
Proventi per eccedenze di liquidità a BT	Euro 435,00	
- da istituti di credito	Euro 209,00	
- da Consorzi cooperativi		
- da titoli	Euro 226,00	
- diversi		
Proventi per eccedenze di liquidità a LT	Euro 0,00	
- da istituti di credito		
- da Consorzi cooperativi		
Proventi per dividendi da partecipazioni	Euro 0,00	
- da istituti di credito		
- da Consorzi cooperativi		
Svalutazione di partecipazioni	Euro 0,00	
Saldo componenti straordinari	Euro 1.306,00	
VALORE AGGIUNTO GLOBALE LORDO		Euro 1.610.947,00

Il 90% del valore aggiunto lordo pari a Euro 1.446.509, viene usato per la remunerazione delle risorse umane.



DISTRIBUZIONE DEL VALORE AGGIUNTO

		PARZIALI	TOTALI
A	VALORE AGGIUNTO GLOBALE LORDO		Euro 1.610.947,00
	REMUNERAZIONE DELLE RISORSE UMANE		90% Euro 1.446.509
	1.Totale personale dipendente e autonomo normodotato		Euro 905.049,00
	1.1 Soci dipendenti e autonomi normodotati Remunerazioni dirette:	Euro 432.974,00	30%
	Retribuzioni	Euro 432.974,00	
	1.2 Dipendenti e autonomi normodotati non soci a Remunerazioni dirette:	Euro 472.075,00	32,6%
	Retribuzioni	Euro 472.075,00	
	2.Totale personale dipendente e autonomo legge 381art. 5		Euro 541.460,00
2.1Soci dipendenti e autonomi legge 381 art. 5 Remunerazioni dirette:	Euro 112.492,00	7,8%	
Retribuzioni	Euro 112.492,00		
2.2 Dipendenti e autonomi legge 381art. 5 non soci Remunerazioni dirette:	Euro 428.968,00	29,7%	
	Euro 428.968,00		

DISTRIBUZIONE DEL VALORE AGGIUNTO		PARZIALI		TOTALI
A	REMUNERAZIONE DELLE RISORSE UMANE			
	3. Stagisti e tirocinanti			Euro 0,00
	- liberalità		Euro 0,00	
	- provvidenze aziendali		Euro 0,00	
4. Soci volontari			Euro 0,00	
	- assicurazioni sociali			

DISTRIBUZIONE DEL VALORE AGGIUNTO		PARZIALI	TOTALI
B	REMUNERAZIONE DELLA PUBBLICA AMMINISTRAZIONE		0,3%
	1. Stato	Euro 5.600,00	
	Imposte dirette: ritenute		
	Imposte indirette: IVA	Euro 0,00	
	Altre imposte	Euro 5.600,00	
	2. Regione		
	Imposte dirette: IRAP		
	Altre imposte		
	3. Provincia	Euro 0,00	
	Altre imposte	Euro 0,00	
	4. Comuni		
	Imposte dirette: ritenute - ICI		
	Altre imposte		
			Euro 5.600,00

DISTRIBUZIONE DEL VALORE AGGIUNTO		PARZIALI	TOTALI
C	REMUNERAZIONE DEL CAPITALE DI CREDITO		0,6%
			Euro 9.116,00
	1. Oneri per finanziamenti a breve termine (12 mesi)	Euro 0,00	
	Soci		
	Istituti di credito	Euro 0,00	
	Sistema cooperativo		
	2. Oneri per finanziamenti a medio/lungo termine	Euro 9.116,00	
	Soci		
	Istituti di credito	Euro 9.116,00	
	Sistema cooperativo		

DISTRIBUZIONE DEL VALORE AGGIUNTO		PARZIALI	TOTALI
D	REMUNERAZIONE DEL CAPITALE DI RISCHIO	Euro 0,00	Euro 0,00
	Dividendi distribuiti		
	Remunerazione		
	Rivalutazione		

DISTRIBUZIONE DEL VALORE AGGIUNTO		PARZIALI	TOTALI
E	REMUNERAZIONE DELL'AZIENDA		8,4%
			Euro 136.082,00
	Ammortamenti	Euro 89.648,00	
	Accantonamento a riserva legale	Euro 14.361,00	
	Accantonamento ad altre riserve indivisibili	Euro 32.073,00	
F	LIBERALITÀ ESTERNE		
	Sponsorizzazioni		
	Contributi		
G	CONTRIBUZIONE AL SISTEMA COOPERATIVISTICO		1%
			Euro 13.640,00
	Fondo mutualistico (3%)	Euro 1.436,00	
	Contributi associativi	Euro 12.204,00	
	Contributo di revisione		
	SALDO		100%
			Euro 0,00



4.2 La performance sociale

La Cooperativa Sociale OASIS, nel perseguire le sue finalità istituzionali, ha garantito nel 2011 la retribuzione di **101** persone. Di queste, **41** sono utenti con i quali è stato possibile stipulare un regolare contratto di lavoro.

Gli utenti complessivamente transitati nella Cooperativa sono **51 (41 con contratto di lavoro dipendente e 10 in sta-**

ge): **27** di essi erano già in carico al 1° gennaio 2011, **19** sono entrati durante l'anno, **17** sono usciti.

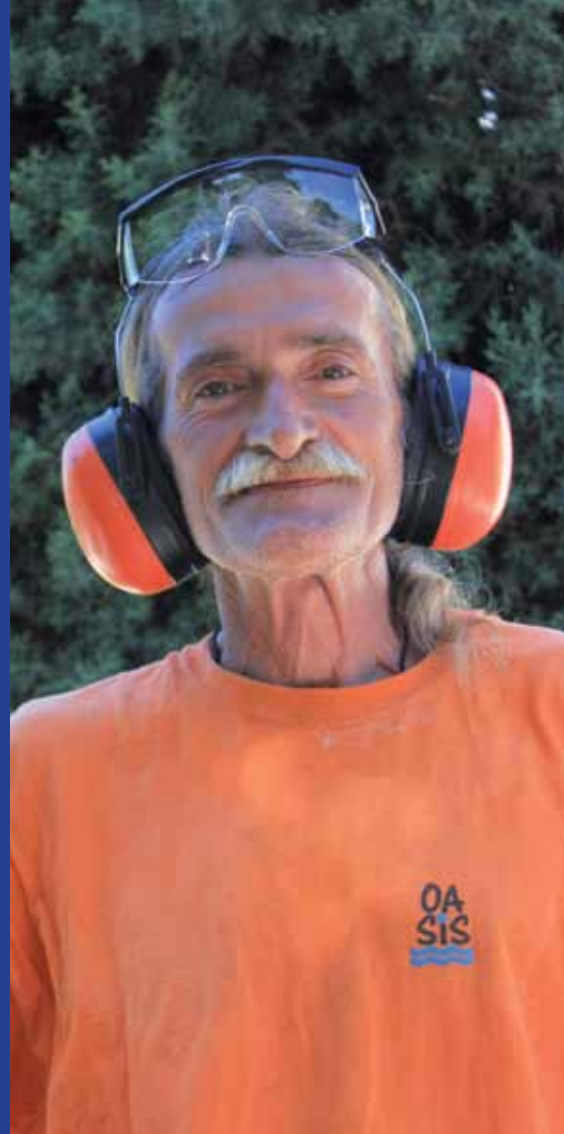
Al 31 dicembre 2011 (saldo) erano in carico alla Cooperativa **29** utenti (26 dipendenti e 3 stagisti).

4.2.1 Il perseguimento della finalità istituzionale: gli esiti dei progetti di inserimento

Mediamente un progetto di inserimento dura 16 mesi. I 51 utenti transitati nel 2011 hanno trovato occupazione in uno dei settori della cooperativa OASIS.

La tabella alla pagina seguente sintetizza tali risultati, considerati in termini di successo o insuccesso del progetto non pertinenti nel caso in cui il progetto sia ancora in corso.

ESITO	DESCRIZIONE ESITO	V.A.	Totale
Non pertinente	Progetto ancora in corso al 31/12/2010	11	11 (22%)
Casi di successo	Inserimento nel mercato del lavoro	1	26 (51%)
	Continuazione del progetto presso altra Cooperativa	0	
	Inserimento (assunzione a tempo indeterminato) presso OASIS per merito	13	
	Inserimento (assunzione a tempo indeterminato) presso OASIS al fine di maturare i contributi pensionistici	1	
	Il progetto viene chiuso positivamente, ma non sfocia in occupazione per mancanza di lavoro	11	
Casi di insuccesso	Interruzione del progetto per ricaduta e/o abbandono riscontrato dall'ente inviante	7	14 (27%)
	Interruzione del progetto per oggettive difficoltà personali che rendono impossibile la permanenza in Cooperativa	7	
Totale		51	51 (100%)



4.2.2 La remunerazione del personale

I 41 utenti (esclusi stage) che sono stati remunerati nel 2011 sono costati ad OASIS euro 439.178,00 (stipendi lordi) e di questi (al netto dell'IRPEF) euro 381.446,00 hanno co-

stituito l'importo netto nella busta paga degli utenti. Qui di seguito i costi sostenuti per il personale comprensivi di oneri contributivi ed assicurativi:

	Soci	Non soci	Totale
Assunzioni Legge 381/91	Euro 68.398,00	Euro 473.377,00	Euro 541.775,00
Assunzioni ordinarie	Euro 381.397,00	Euro 523.337,00	Euro 904.734,00
Totale	Euro 449.795,00	Euro 996.714,00	Euro 1.446.509,00

E la remunerazione **netta** del personale (fonte CUD):

	Soci	Non soci	Totale
Assunzioni Legge 381/91	Euro 61.786,00	Euro 319.660,00	Euro 381.446,00
Assunzioni ordinarie	Euro 226.260,00	Euro 274.132,00	Euro 500.392,00
Totale	Euro 288.046,00	Euro 593.792,00	Euro 881.838,00

I 41 utenti in carico alla Cooperativa hanno quindi diviso nel 2011 un monte complessivo netto di Euro 381.446,00. La cooperativa applica il CCNL delle cooperative sociali sottoscritto dalle parti sociali il 16.12.2011.

La retribuzione netta massima individuale erogata ammonta ad euro 1.482,00 (full time)
La retribuzione netta minima individuale erogata ammonta ad euro 1.001,00 (full time)

4.2.3 I fornitori

OASIS sceglie i suoi fornitori in base al criterio della convenienza economica, privilegiando, quando possibile e a parità di condizioni, fornitori locali ed appartenenti al

mondo della cooperazione e del *non profit*.

Qui di seguito viene riportato, per il 2011, l'ammontare degli acquisti per spese correnti ed investimenti.

Centro di costo	Spese ed investimenti		
	Acquisti da fornitori Prov. Bz	Acquisti da fornitori extra Prov. Bz	Totale
Giardinaggio e servizi ambientali	Euro 131.394,19	Euro 91.958,28	Euro 223.352,47
Raccolta differenziata dei rifiuti	Euro 26.556,95	Euro 9.900,00	Euro 36.456,95
Allestimenti e montaggi di strutture removibili	Euro 26.793,92	Euro 0,0	Euro 26.793,92
Gestione del Palaghiaccio Sill Center e del bar/ristoro	Euro 43.036,51	Euro 14.212,90	Euro 57.249,41
Ufficio/Sede	Euro 69.184,32	Euro 73.254,09	Euro 142.438,41
Totale	Euro 296.965,89 (61%)	Euro 189.325,27 (39%)	Euro 486.291,16 (100%)



5. GLI SCENARI FUTURI

La cooperazione ha mostrato negli anni della crisi una straordinaria capacità di tenuta, continuando a costituire una fonte preziosa di nuove opportunità di lavoro, soprattutto nell'ambito delle cooperative sociali.

La cooperativa sociale OASIS si identifica in questi risultati, infatti il nostro ultimo triennio è stato caratterizzato da un leggero incremento dei posti di lavoro, crescita del fatturato e crescita dell'utile di esercizio.

Il 2012 è stato proclamato dalle Nazioni Unite l'anno internazionale delle cooperative, le quali sono state individuate come "il modello produttivo di riferimento".

Da oltre vent'anni la OASIS opera nella società civile locale, spendendo valori quali la mutualità, la solidarietà sociale, la partecipazione economica dei soci, la responsabilità sociale, contribuendo quindi a garantire un futuro sostenibile alla nostra cooperativa a beneficio anche dei futuri soci e lavoratori, e alla nostra comunità oltre che, all'economia del paese.

OASIS, in tale contesto, è in grado di poter contare sulla propria flessibilità organizzativa, sulla capacità di risponde-

re a cambiamenti (anche interni alla struttura) rapidissimi, sulla competenza maturata in settori specifici (abilità tecnica, ma anche di tipo gestionale ed organizzativo), sullo stile collaborativo e sulla disponibilità del personale.

Questi punti di forza devono essere valorizzati al massimo sia nell'ottica di orientarsi verso nuovi settori, anche innovativi, sia per sviluppare nuove e proficue relazioni.

In termini di cambiamento, nel corso dell'anno 2011 OASIS ha abbandonato definitivamente il settore della stampa serigrafica e ridotto il settore della raccolta differenziata, mentre ha potenziato il settore dei montaggi di strutture removibili operando anche fuori regione e promosso nuove attività quali la gestione delle toilettes pubbliche e la realizzazione di scenografie cinematografiche attraverso la collaborazione con importanti aziende presenti sul territorio nazionale.


Rispetto agli obiettivi di qualità, posti nel corso del precedente anno, OASIS ha concluso nel corso del 2011 il processo di certificazione UNI-EN ISO 9001:2008 ed ISO 14001:2004 ottenendo la certificazione nel mese di luglio 2011.

Fonti

- Bilancio 2011
- Relazione sociale 2011
- Relazione consuntiva sull'attività svolta nel 2011
- Relazione programmatica, marzo 2012

Realizzato con il contributo di



Layout, grafica e immagini  COOPERATIVA SOCIALE BOLZANO
SOZIALGENOSSENSCHAFT BOZEN
ONLUS